

2025학년도

포항대학교 자체평가결과보고서

2026. 2.



포항대학교

2025학년도 자체평가결과보고서

본 보고서는 2025학년도 대학의 자체평가규정에 따라 실시한 자체평가 결과자료에 근거하여 작성되었으며, 보고서에는 사실과 다른 내용이나 고의적인 오류가 포함되지 않았음을 확인합니다.

2026. 02.

확인자

포항대학교 총장 하 민 영 (직인)



목 차

I. 자체평가 개요	1
1. 자체평가의 필요성 및 목적	1
2. 2025학년도 대학자체평가의 추진 방향	2
3. 자체평가 관련 규정	10
II. 자체평가 추진	14
1. 추진조직	14
2. 평가영역 및 준거	16
3. 평가영역별 연구위원 및 실무위원 구성	21
4. 추진절차	22
III. 자체평가 결과	23
1. 총평	23
2. 영역별 평가 결과(요약)	24
IV. 평가 결과 활용방안 및 개선계획	29

I. 자체평가 개요

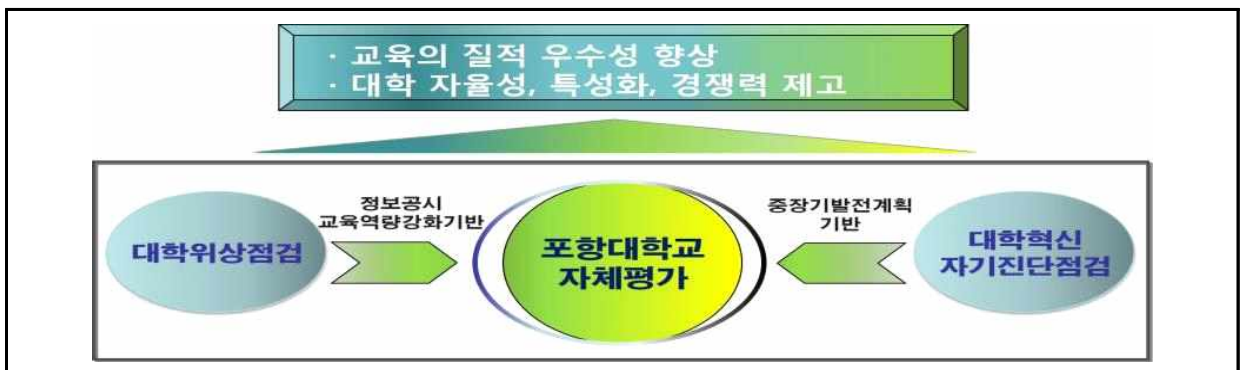
1 자체평가의 필요성 및 목적

□ 필요성

- 「포항대학교 중장기발전계획 VISION 2028」의 비전 달성을 위하여 핵심성과지표(KPI) 및 부서별 성과지표(PI)를 포함한 정량적, 정성적 성과를 체계적으로 분석 및 점검하여 대학의 약점 보완과 강점을 유지할 수 있는 활용안을 모색하기 위함
- 「고등교육법」 제11조의2에 따라 대학의 교육, 연구, 산학·취업, 조직·운영, 시설·설비 등 대학운영의 전반에 대한 종합적 자체평가를 실시하여 대학의 발전계획과 전략 수립에 활용할 필요가 있음

□ 목적

- 한국고등직업교육평가인증원의 기관평가인증 기준을 적용하여 대학의 운영 전반에 대한 자체평가를 실시함으로써 대학 교육의 질을 지속적으로 제고하고 개선이 필요한 부분을 환류하고 관리함으로써 대학의 혁신과 체질 개선을 도모하기 위함
- 포항대학교 중장기발전계획 VISION 2028의 최종 목표 달성을 위한 성과관리 체계를 구축하고, 성과 중심의 대학 운영을 도모하고 대학 전반의 운영 상태를 점검함으로써 교육 수요자 만족도를 제고하기 위함



[그림 1] 자체평가의 필요성 및 목적

□ 자체평가 추진체계

- 우리대학은 「대학자체평가규정(규정번호4-3-009)」에 근거하여 대학자체평가 추진체계를 구축하고 있으며, 자체평가 추진을 위한 전담부서를 지정하여 매년 자체평가 추진계획을 수립하여 운영하고 있음. 또한 공정한 자체평가의 진행을 위한 7인의 교원으로 구성된 자체평가위원회를 구성하여 자체평가와 관련된 주요내용을 심의·의결하는 체계를 구축함

□ 자체평가 추진계획 수립

- 우리대학은 「대학자체평가규정(규정번호4-3-009)」 제6조에 따라서 매년 1회 대학운영 전반을 평가하는 대학자체평가를 추진하고 있으며, 대학성과관리센터운영규정(규정번호 5-2-015)에 근거하여 2025학년도 대학자체평가는 대학성과관리센터가 전담부서로서 자체평가 계획을 수립하였음

□ 자체평가 추진방향의 설정

- 2024학년도 대학자체평가는 2026년 기관평가인증 사후점검에 대비하여 4주기 기관평가인증 기준을 미리 적용하여 5개 평가영역, 30개 평가준거, 90개 평가요소에 대한 자체평가를 실시하였으며 5개 평가영역에서 모두 충족하였음
- 2025학년도 대학자체평가는 4주기 기관평가인증 기준인 5개 평가영역, 30개 평가준거, 90개 평가요소를 기준으로 자체평가를 실시하는 것으로 자체평가위원회에서 심의·의결하였음. 특히 개선실적이 규정, 계획을 토대로 적절히 이행되었는지 중점적으로 평가하기로 함
- 2025학년도 대학자체평가의 원활한 추진을 위하여 기획처장을 위원장으로 하여 자체평가를 총괄하도록 하였으며, 자체평가를 실시할 6인의 교원을 포함하여 총 7인의 자체평가위원회를 구성하였음

□ 자체평가 영역 및 지표의 선정

- 2025학년도 대학자체평가의 평가영역과 지표는 한국고등직업교육평가인증원의 <2026년 전문대학 기관평가인증 편람(자료 제2025-30호)>에서 제시한 기준을 토대로 5개 평가영역, 30개 평가준거, 90개 평가요소를 지표로 선정하였음

- 평가영역 및 지표
 1. 평가영역 5개와 평가준거 30개
 - 대학경영 및 성과(대학발전계획, 대학조직 및 운영, 재정 운용, 감사 및 책무, 교육품질 개선, 학생선발 및 교육성과)
 - 교육과정 및 학사관리(교육과정 개발, 전공교육 운영, 교양교육 운영, 학사 및 수업관리, 성적평가, 교수학습 지원)
 - 교직원(교원 인사관리, 교원 역량개발, 교원 연구활동, 직원 인사관리, 직원 역량개발, 교직원 처우 및 복지)
 - 학생지원 및 시설(학생복지, 학생자치활동 및 안전관리, 학생상담, 장애 및 소수집단 학생지원, 교육시설 및 정보보안, 도서관)
 - 산학 및 지역사회 협력(산학협력, 취·창업, 현장실습, 지역사회 협력, 사회봉사, 평생교육)

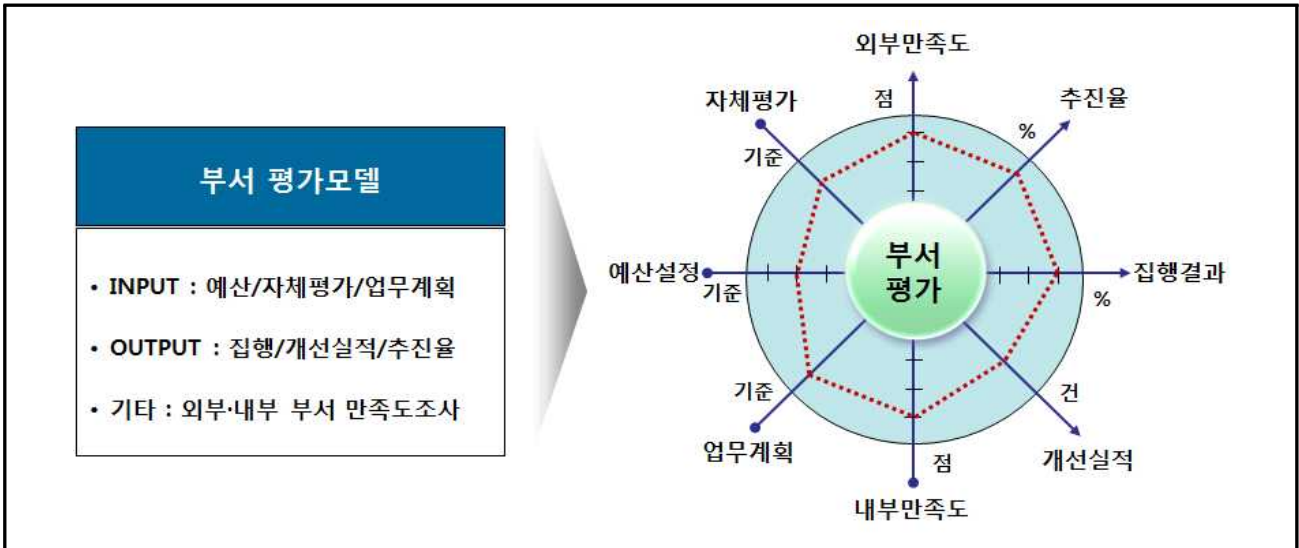
 2. 평가요소
 - 평가준거별 하위 6개씩 구성, 총 90개의 평가요소

- 평가방법
 - 정량평가, 정성평가, 정량적 정성평가 방법으로 구성

- 평가 해당기간
 - 2025학년도 실적: 2025.03.01. ~ 2025.12.31.
 - ※ 2025학년도 평가 대상 자료 중 2026년 1월 1일 ~ 2026년 2월 28일까지의 자료는 추후 회계연도 마감 후 해당 내용을 추가 관리하도록 부서에 요청하고 최종 평가 완료

- 평가 주체 : 자체평가위원회

- 평가 진행방법
 - 평가요소별 해당 업무 추진부서의 실무담당자가 통합정보시스템 내 평가요소별 현황 기술 및 근거자료 업로드
 - 입력 내용 및 자료를 바탕으로 기준별 평가위원이 평가를 진행하였음



[그림 2] 포항대학교 성과평가 모델

<표 1> 판정척도 및 평가준거 기준

판정척도 기준		평가준거 기준	
구분	설명	평가준거	설명
충족(P)	■ 인증기준 만족	P6개	■ 6개 평가준거가 충족 판정인 경우
조건부충족(CP)	■ 인증기준을 만족하지 못해 일부 개선 요구	CP 1-2개	■ 1-2개의 평가준거가 조건부충족 판정인 경우
미충족(F)	■ 인증기준에 미치지 못하고 전반적인 개선 요구	CP 3개 이상	■ 3개 이상의 평가준거가 조건부충족 판정인 경우
		F 1개 이상	■ 1개 이상의 평가준거가 미충족 판정인 경우

<표 2> 평가지표 정성평가 기준

구분	충족	조건부충족	미충족
	기대수준을 상회하는 경우	기대수준을 상회하지 않은 경우	기대수준을 미달하는 경우
정확성	■ 적합한 내용의 기술 ■ 규정이나 지침으로 표준화*된 경우	■ 적합한 내용 기술의 정확성 입증이 부족한 경우 ■ 규정이나 지침으로 표준화의 정확성 입증이 부족한 경우	■ 적합한 내용이 기술되지 않은 경우 ■ 규정이나 지침으로 표준화되지 않은 경우
객관성	■ 대내·외적인 정보공개에 근거를 둔 입증자료가 있음	■ 입증자료가 있으나 객관성 입증이 부족한 경우	■ 입증자료가 없는 경우
타당성	■ 근거를 둔 결론인 경우	■ 근거를 둔 결론의 타당성 입증이 부족한 경우	■ 근거를 두지 않은 결론인 경우
충족성	■ 조건을 갖추고 있는 경우	■ 조건을 갖추었으나 충족성이 부족한 경우	■ 조건을 갖추지 않고 있음
반영성	■ 배려하고 있음	■ 배려하고 있으나 반영성이 부족한 경우	■ 배려하지 않음
현실성	■ 실시하고 있음	■ 실시하고 있으나 현실성이 부족한 경우	■ 실시하고 있지 않음

* 표준화 : 표준(규정, 지침의 합리적인 제정)을 정하고 표준을 준수(일상적 관리)하고, 표준을 개정(업무의 개선)하는 조직적인 관리를 의미함

<표 3> 평가지표 정량평가 기준

구분	평가준거 평가요소	정량지표	요구수준	자료기준일	공시시기	자료 출처
1	1.3 재정 운용 1.3.3	교육비 환원율 (모니터링)	110.0% 이상	'24 회계연도 결산	-	대학정보공시 한국사학진흥재단 한국장학재단
2	1.6 학생선발 및 교육성과 1.6.2	재학생 등록유지율	80.0% 이상	'25.4.1.	'25.8	대학정보공시
3	1.6 학생선발 및 교육성과 1.6.3	취업률	평가기간 내 전체 평균이 61% 이상, 또는 예·체능계 취업률 46% 이상이고 예체능계를 제외한 기타계열 취업률 이 61% 이상	'24.12. (`23.8~`24.2 졸업자)	'25.12	대학정보공시
4	2.1 교육과정 개발 2.1.3	전공교과 강좌당 학생 수	모든 전공강좌 당 40명 이하 또는 학 년도별 평균 33명 이하 *간호학과 단설대학은 간호교육인증 평가 기준 적용	'25년 1, 2학기	-	한국교육개발원
5	2.2 전공교육 운영 2.2.2	학생 1인당 실험실습비	평가 기간 내 평균 172천원 이상	'24 회계연도 결산	-	한국사학진흥재단
6	3.1 교원 인사관리 3.1.3	전임교원 확보율 (모니터링)	50.0% 이상	'25.4.1.	'25.8	대학정보공시
7	3.3 교원 연구활동 3.3.3	전임교원 1인당 연구실적	평가기간 내 정보공시자료 기준 평균 0.2건 이상 또는 평가기간 내 전임교원 연구실적 산정표 기준 평균 0.2건 이상인 경우	'24.1.1.~12.31.	'25.8	대학정보공시
8	3.6 교직원 처우 및 복지 3.6.1	등록금 대비 교원 인건비 비율	평가기간 내 평균 30.0% 이상 또는 교직원 인건비 비율 평균 41.0% 이상	'24 회계연도 결산	-	대학정보공시 한국사학진흥재단
9	3.6 교직원 처우 및 복지 3.6.2	등록금 대비 직원 인건비 비율	평가기간 내 평균 11.0% 이상 또는 교직원 인건비 비율 평균 41.0% 이상	'24 회계연도 결산	-	대학정보공시 한국사학진흥재단
10	4.1 학생복지 4.1.3	장학금 지급 비율 (모니터링)	10.0% 이상	'24 회계연도 결산	'25.8	대학정보공시
11	4.5 교육시설 및 정보보안 4.5.1	교사확보율 (모니터링)	100.0% 이상	'25.4.1.	'25.10	대학정보공시
12	4.6 도서관 4.6.3	학생 1인당 자료구입비	평가 기간 내 평균 21.6천원 이상	'24 회계연도 결산	-	한국사학진흥재단

□ 자체평가 추진 일정

○ 2025학년도 자체평가의 추진 세부일정은 <표 4>와 같음

<표 4> 2025학년도 포항대학교 자체평가 추진 세부일정

구분	주체	시기	추진업무
자체평가 위원회 구성	대학성과 관리센터	2025년 8월	<ul style="list-style-type: none"> ■ 자체평가위원회 구성 완료 ■ 자체평가위원 구성에 대한 총장님 내부결재 득함
자체평가위원회 업무분장 및 추진계획 논의	자체평가 위원회	2025년 11월 6일	<p><1차> 자체평가위원회 회의</p> <ul style="list-style-type: none"> ■ 자체평가위원회 업무분장 논의 ■ 2025학년도 대학자체평가 기본방향 논의
자체평가 설명회 개최 공지 <업무협조문 발송>	기획처 대학성과 관리센터	2025년 11월 6일	<ul style="list-style-type: none"> ■ 행정부서 담당자 및 부서장 대상 2026년 전문대학 기관평가인증(사후점검) 준비 설명회 및 2025학년도 대학자체평가 설명회 개최 공지
자체평가 설명회 개최	기획처 대학성과 관리센터	2025년 11월 13일	<ul style="list-style-type: none"> ■ 행정부서 담당자 및 부서장 대상 2026년 전문대학 기관평가인증(사후점검) 준비 설명회 ■ 2025학년도 대학자체평가 기본방향(안) 설명
자체평가위원회 자체평가 추진계획 수립 및 심의	자체평가 위원회	2025년 12월 4일	<p><2차> 자체평가위원회 회의</p> <ul style="list-style-type: none"> ■ 자체평가 추진계획 수립(안) 논의 ■ 자체평가 영역 및 지표 선정 논의 ■ 자체평가위원회 업무분장 확정 ■ 자체평가 추진계획 심의·의결
자체평가 시행 공지 <업무협조문 발송>	대학성과 관리센터	2025년 12월 16일	<ul style="list-style-type: none"> ■ 행정부서에 자체평가 시행 알림 업무협조문 발송 ■ 행정부서 부서장 및 담당자 대상 2025학년도 자체평가 시행 안내자료 공유
자체평가 자료 입력	각 행정부서	2025년 12월 22일 ~ 2026년 1월 8일	<ul style="list-style-type: none"> ■ PHU 통합정보시스템 내 자체평가 부서별 입력란에 현황 및 상황 입력 및 입증자료 업로드 실시
자체평가위원회 평가내용 및 방법 검토	자체평가 위원회	2026년 1월 7일	<p><3차> 자체평가위원회 회의</p> <ul style="list-style-type: none"> ■ 대학자체평가 시행 주요 일정 안내 ■ 대학자체평가 시 확인 사항 안내 ■ 기준별 평가자 주요 판단사항 확인
자체평가 실시	자체평가 위원회	2026년 1월 9일 ~ 2026년 1월 15일	<ul style="list-style-type: none"> ■ 각 행정부서에서 입력한 자료를 확인하여 자체평가 영역별 담당 위원이 평가를 실시함
자체평가위원회 평가결과 검토	자체평가 위원회	2026년 1월 15일	<p><4차> 자체평가위원회 회의</p> <ul style="list-style-type: none"> ■ 위원별 1차 평가결과 검토 및 환류 절차 논의 ■ 1차 평가결과를 16일까지 시스템에서 확정하기로 함 ■ 1차 평가에 따른 부서 보완 시행 일정 조정 논의
위원평가 완료에 따른 부서 보완 시행 <업무협조문 발송>	각 행정부서	2026년 1월 19일 2026년 1월 20일 ~ 2026년 1월 21일	<ul style="list-style-type: none"> ■ 대학자체평가 위원 1차 평가 완료에 따른 부서 개선 사항 입력 협조 요청 ■ 자체평가위원회에서 평가한 내용과 개선 요구사항에 대하여 각 부서별로 보완 시행
대학자체평가 최종 평가결과 입력	자체평가 위원회	2026년 1월 23일	<p><5차> 자체평가위원회 회의</p> <ul style="list-style-type: none"> ■ 자체평가 부서 보완 결과에 대한 평가 및 시스템공개 ■ 자체평가 위원별 최종 평가결과 입력 안내 ■ 자체평가보고서 작성 양식 공유
자체평가위원회 자체평가 최종 결과 심의	자체평가 위원회	2026년 2월 12일	<p><6차> 자체평가위원회 회의</p> <ul style="list-style-type: none"> ■ 대학자체평가보고서 최종 심의 ■ 대학자체평가 최종결과 환류 논의
대학자체평가 보고서 작성 부서환류	대학 부서	2026년 2월 중	<ul style="list-style-type: none"> ■ 대학자체평가보고서 보고 ■ 대학자체평가 최종결과에 대한 부서 환류

- 2025학년도 자체평가 추진을 위한 자체평가위원회를 구성하고 자체평가 규정에 의거하여 자체평가위원회의 심의를 통해 자체평가의 계획, 일정, 방법, 평가내용 등을 확정하였으며 전 부서 직원에게 자체평가의 일정을 설명회 및 업무협조문을 통해 공유하였음
- 원활한 자체평가 진행과 평가와 관련된 주요사항을 심의하기 위하여 위원장(기획처장)의 주재로 총 6차례의 자체평가위원회 회의를 진행하였으며, 자체평가 진행과 관련된 행정적 업무처리는 전담부서인 대학성과관리센터에서 담당하였음
- 자체평가의 주요 내용을 안내하기 위하여 전 부서의 담당자 및 부서장을 대상으로 자체평가 기본방향(안)에 대한 설명회를 실시하였음. 기획처장이 2026년 전문대학 기관평가인증(사후점검) 기준 및 유의사항에 대해 설명하고 대학성과관리센터장이 자체평가의 추진 기본방향(안)등을 설명하였으며 자체평가 진행과 관련하여 12월에 자체평가 계획에 대해 안내하기로 함. 또한 자체평가 관련 문의사항에 대한 질의응답을 진행하였음
- 자체평가 부서자료 입력 완료 후 각 영역별로 담당 자체평가 위원이 <2026년 전문대학 기관평가인증 편람(자료 제2025-30호)>을 바탕으로 약 1주의 기간 동안 통합정보시스템을 활용한 평가를 진행하였으며, 보완 또는 개선이 필요한 항목에 대하여 부서 개선사항 입력을 요청하였음
- 자체평가위원회의 1차 평가 완료 후 2일의 기간 동안 평가위원의 개선 요구사항을 확인하여 통합정보시스템 내에서 보완작업을 시행하도록 각 부서에 안내하였음
- 부서보완 작업이 완료된 후 자체평가위원회 회의를 통해 보완자료를 검토하였으며 자체평가보고서 작성을 위한 업무분장을 시행하였음. 각 영역별 담당 위원이 기준에 해당하는 최종 결과 작성 작업을 진행하였으며, 대학성과관리센터에서 이를 수합하여 보고서를 최종 완료하는 것으로 진행하였음

자체평가 기본방향(안) 설명회 공지				자체평가 시행 공지			
분류기호 문서기호	기획처 2025-32호	협 조 문		분류기호 문서기호	대학성과관리센터 2025-04호	협 조 문	
시행일자	2025. 11. 06.			시행일자	2025. 12. 16.		
수 신	전체 직원	발 신	기획처장	수 신	전 직원	발 신	대학성과관리 센터장
제 목	2026년도 기관평가인증(사후점검) 준비 설명회 참석 요청			제 목	2025학년도 대학자체평가를 위한 부서 협조 요청		
<p>1. 항상 기획처 업무에 많은 협조와 도움을 주셔서 감사드립니다.</p> <p>2. 2026년도 기관평가인증(사후점검) 준비를 위한 설명회를 아래와 같이 개최하오니 필히 참석 부탁드립니다.</p> <p>가. 일시: 2025. 11. 13.(목), 15:00 나. 장소: 광복로 8층(세미나실) 다. 참석 대상: 부총장, 각 행정부서 부서장(센터장 포함), 팀장, 담당자 라. 설명회 주요 내용 - 2026년도 기관평가인증(사후점검) 기준 및 평가내용(『붙임』 참조) - 2025학년도 대학자체평가 기본방향(안) 등</p> <p>붙임 2026년도 기관평가인증(사후점검) 기준 및 평가내용 1부, 끝.</p>				<p>1. 항상 대학성과관리센터 업무에 많은 협조와 도움을 주셔서 감사드립니다.</p> <p>2. 관련: 협조문 기획처 2025-37호(2025. 12. 10. "2026년도 전문대학 기관평가인증 사후점검 심사 대비 세부 추진 일정 안내")</p> <p>3. 2025. 11. 13.(목) 실시된 부서 설명회(관련: 협조문 기획처 2025-32호)에서 공지한 내용 중 변경사항 없이 대학자체평가를 실시하기로 확정하였습니다. 이에 아래와 같이 2025학년도 대학자체평가 실시 계획을 안내합니다.</p> <p>4. 2025학년도 대학자체평가 실시 계획 (붙임 1) 참조) 가. 평가영역 및 지표: 4주기 전문대학 기관평가인증 기준 (『붙임 2』-『붙임 4』 참조) 나. 평가대상: 2025학년도 실적(2025. 3. 1~2025. 12. 31) ※ 협조문 기획처 2025-37호(2025. 12. 10) 관련 3개 연도 실적 중 2025학년도 실적만 제출하여 평가 예정(2023~2024년 실적은 기관평가인증 사후점검 일정에 따라 평가 진행) ※ 업로드 기한 이후에 추가로 생성된 실적(입증자료)은 추후 최종 업로드 요청 예정 다. 평가자료 입력 기간(행정부서): 2025. 12. 22(월) ~ 2026. 1. 8(목) 17시까지 ※ 사후점검 현황 기술 및 입증자료(입증파일) 입력(업로드) 기간 및 작성 지침과 동일 라. 평가자료 입력 및 제출대상: 전 부서 (『붙임 5』 참조) 1) 평가요소별 해당 부서 실무담당자가 현황 기술 및 입증자료 업로드 2) 자체평가 시기에 완료 예정인 실적(1월~2월)은 현황 및 상환에 상세히 작성 3) 행정부서별 관련 회의(위원회 등)를 통해 개선사항 중점으로 충분히 검토한 과정이 실적 자료(회의록 등)에 기술되었는지 확인 마. 평가진행 기간(자체평가 위원): 2026. 1. 9.(금) ~ 1. 15.(목)</p> <p>4. 부서 연간운영 평가를 위한 2025학년도 부서연간운영결과보고서 및 연간운영계획서 제출은 2월 예정이며 상세 일정은 추후 재공지해 드리겠습니다.</p> <p>붙임 1. 2025학년도 대학자체평가 부서별 평가입력 참고자료 1부, 2. 2026년 전문대학 기관평가인증 편람 1부, 3. 4주기 전문대학 기관평가인증 체크리스트(사후점검용) 1부, 4. 2025학년도 대학자체평가 정량지표 요구수준 및 자료기준일 참고자료 1부, 5. 2025학년도 대학자체평가 평가요소별 행정부서 1부, 끝.</p>			

위원평가 완료에 따른 보완 안내 공지							
분류기호 문서기호	대학성과관리센터 2026-2호	협 조 문		분류기호 문서기호	대학성과관리센터 2026-2호		
시행일자	2026. 1. 19.			시행일자	2026. 1. 19.		
수 신	전 직원	발 신	대학성과관리 센터장	수 신	전 직원	발 신	대학성과관리 센터장
제 목	2025학년도 대학자체평가 위원평가 완료에 따른 개선사항 입력 협조 요청			제 목	2025학년도 대학자체평가 위원평가 완료에 따른 개선사항 입력 협조 요청		
<p>1. 항상 대학성과관리센터 업무에 많은 협조와 도움을 주셔서 감사드립니다.</p> <p>2. 2025학년도 대학자체평가 위원평가 결과에 따른 담당 부서별 개선사항 입력을 요청 드립니다. 대부분의 지표가 <충족>되었으나 일부 지표의 경우 <조건부충족>, <미충족> 사항이 있으니 확인 후 불임의 입력 방법을 숙지하여 조치해 주시기 바랍니다. 가. 개선사항 입력 기간(행정부서) : 2026. 1. 19(월)~1. 21(수)까지 나. 평가결과에 따른 개선사항 입력 및 출력본 제출 시 유의사항 1) 충족: 입력 및 출력본 제출 해당 없음 2) 조건부충족 및 미충족: [담당부서(개선)] 탭에 내용 기술 및 실적 보완 후 출력본 제출 3) 충족이지만 개선권고 사항 있을 경우 - 출력본 미제출 - 필요 시 개선 내용 기술 및 실적 보완(2026년 2월까지 실행 예정인 실적 해당 없음) - 중요한 개선권고 사항의 경우 부서 연간운영결과보고서에 추후 반영</p> <p>3. 2025학년도 대학자체평가 개선사항에 대한 최종 평가결과는 2월 부서연간운영결과보고서 작성 전 통합정보시스템에서 부서별로 필히 확인하여 부서성과관리에 환류하고, 대학자체평가시기에 미완료된 실적들은 추후 당해 연도 운영이 완료된 이후 모든 부서 실적이 완벽하게 관리될 수 있도록 협조 부탁드립니다.</p> <p>붙임 2025학년도 대학자체평가 위원평가결과에 따른 부서 개선사항 입력방법 참고자료 1부, 끝.</p>							

[그림 3] 자체평가 관련 업무협조문 발송 증빙

자체평가 설명회 : 2025. 11. 13.

진행 : 기획처장, 대학성과관리센터장



[그림 4] 자체평가 설명회 개최 증빙

학칙 (규정번호 2-0-001)

제14장 학교자체평가

제82조 (자체평가 실시) ① 총장은 대학의 교육·연구, 조직·운영, 시설·설비 등에 관한 사항을 점검·평가하여 그 결과를 대학발전에 활용하고자 다음 각호의 관련 부분에서 정하는 바에 따라 자체평가를 실시한다.

- 1) 「교육관련 기관의 정보 공개에 관한 특례법」
 - 2) 「고등교육법」제11조의2에 의한 「고등교육 기관의 자체평가에 관한 규칙」
 - 3) 「고등교육법」제11조의2에 의한 「고등교육 기관의 평가 인증 등에 관한 규정」
- ② 제1항에 근거하여 자체평가는 2년마다 실시하는 것을 원칙으로 하며, 그 결과를 공개한다.
- ③ 제1항과 제2항에 필요한 사항은 총장이 따로 규정으로 정한다.

대학자체평가규정 (규정번호 4-3-009)

제1장 총 칙

제1조 (목적) 이 규정은 고등교육법 제11조의2에 따라 포항대학교(이하“본 대학”이라 한다)의 교육·연구, 산학·취업, 조직·운영, 시설·설비 등 대학운영의 전반에 대하여 종합적으로 자체 점검·평가하고 평가의 결과를 공시하며 대학발전계획과 전략 수립 등에 활용함을 목적으로 한다.

제2조 (평가원칙) 평가는 객관성·공정성·신뢰성이 있어야 한다.

제3조 (평가대상) 평가대상은 본 대학 운영 전반을 대상으로 한다.

제4조 (평가영역) 평가영역은 대학정보공시 내용을 포함한 다음 각호와 같다.

1. 교육·연구 영역
2. 산학·취업 영역
3. 조직·운영 영역
4. 시설·설비 영역
5. 기타 총장이 부의하는 영역

- 제5조 (평가범위·평가영역·평가항목·평가지표·평가기준)** ① 평가범위는 자체평가위원회에서 심의하여 총장이 최종 결정한다. 평가범주는 대학성과, 외부기관평가 및 대학만족도로 구분한다.
- ② 평가영역, 평가항목, 평가지표, 평가기준 등은 전담부서인 대학성과관리센터에서 최종 결정한다.
- ③ 평가항목 혹은 평가지표를 선정함에 있어, 제2조 (평가원칙)에 입각하여 대학 구성원 모두의 공감대를 형성할 수 있도록 과학적 기법을 활용해야 한다.

제6조 (평가시기) 평가는 1년에 1회 이상 실시하되 평가시기는 총장이 따로 정한다.

제2장 평가기구

- 제7조 (전담부서)** ① 자체평가의 총괄적 업무 수행을 위하여 전담부서를 대학성과관리센터로 한다.
- ② 전담부서는 다음 각호의 업무를 수행한다.
1. 평가 관련 제반사항에 대한 기획·운영·조정·관리 등의 업무를 수행한다.
 2. 평가결과의 공시 및 대학발전계획에 반영하는 업무를 수행한다.

- 제8조 (자체평가위원회)** ① 평가를 공정하게 실시하고 평가에 관한 중요사항을 결정하고 심의하기 위하여 자체평가위원회를 둔다.
- ② 자체평가위원회는 총장이 위촉한 7인의 교원으로 구성하며 위원장은 기획처장으로 한다.
- ③ 자체평가위원회는 다음 각호의 업무를 수행한다.
1. 자체평가를 실시하기에 앞서 자체평가의 기본방향 및 전략을 수립한다.
 2. 대학의 특성에 맞도록 자체평가의 목적과 목표, 방향 등을 결정한다.
 3. 자체평가의 항목과 평가지표 개발, 선정 및 개정을 한다.
 4. 평가기준을 토대로 자료를 수집·분석하여 평가결과를 산출·검증한다.
 5. 평가결과를 정리 및 분석하여 개선안을 마련하고 평가활용계획을 수립한다.
 6. 평가활용계획에 포함된 개선안을 실행한다.
 7. 대학의 교육품질개선을 위해 지표별 개선사항을 점검하고 확인한다.
- ④ 위원의 임기는 1년으로 하되 당연직 위원의 임기는 보직 재임기간으로 한다.
- ⑤ 회의는 각 위원장이 필요하다고 인정할 때 소집하여 회의를 주관하며, 재적위원 과반수 이상의 출석으로 개최하고 출석위원 과반수 찬성으로 의결한다.

제9조 (회의록) 위원장은 회의록을 작성하여 출석위원의 서명을 받으며, 총장에게 보고한다.

제10조 (간사) 자체평가위원회에 사무처리를 위하여 1인의 간사를 두되 간사는 위원장이 지명한다.

제3장 평가방법 및 절차

제11조 (평가계획 수립) 전담부서는 자체평가에 대한 계획을 수립하여, 자체평가위원회에 전달한다.

제12조 (평가자료 제출) 자체평가위원회는 평가에 필요한 자료를 요청할 수 있고, 이 경우 자료제출 대상자·부서·기관 등은 평가실시 전까지 요청받은 자료를 제출한다.

제13조 (평가실시) ① 자체평가위원회는 평가지표별로 측정에 필요한 기초자료를 작성한다.

② 자체평가위원회는 평가지표별로 작성된 기초자료와 평가기준을 토대로 평가를 실시하여 평가결과를 산출하고 검증한다.

③ 자체평가위원회는 검증된 평가결과를 정리 및 분석하고, 필요한 경우 추가 평가를 실시할 수 있다.

제14조 (실사) 자체평가위원회는 평가 관련 자료의 검증을 위하여 자료 제출 대상자에 한해서 실사를 할 수 있다.

제15조 (평가결과 보고) 전담부서장은 작성된 평가결과와 관련 자료·서류를 확인한 후 자체평가위원회의 최종 심의를 거쳐 총장의 결재를 받는다.

제4장 평가예산 및 활용

제16조 (평가예산) 전담부서는 자체평가 수행과 관련된 예산을 확보한다.

제17조 (평가결과의 활용) 전담부서는 자체평가 결과를 공시하고 대학발전계획의 수립과 조정, 교육여건 개선과 교육·연구의 품질 제고 등에 참고할 수 있다.

제5장 보 칙

제18조 (시행세칙) 이 규정에 명시되지 않은 사항 및 이 규정의 시행에 필요한 사항은 전담부서가 별도로 정할 수 있다.

부 칙

제1조 (시행일) 이 규정은 2010년 7월 16일부터 시행한다.

부 칙

제1조 (시행일) 이 규정은 2012년 9월 27일부터 시행한다.

부 칙

제1조 (시행일) 이 규정은 2013년 2월 19일부터 시행한다.

부 칙

제1조 (시행일) 이 규정은 2013년 6월 24일부터 시행한다.

부 칙

제1조 (시행일) 이 규정은 2013년 8월 1일부터 시행한다.

부 칙

제1조 (시행일) 이 규정은 2015년 12월 1일부터 시행한다.

제2조 (경과조치) 이 규정 이전의 자체평가는 이 규정에 따라 수행된 것으로 간주한다.

부 칙

제1조 (시행일) 이 규정은 2022년 3월 8일부터 시행한다.

부 칙

제1조 (시행일) 이 규정은 2023년 12월 1일부터 시행한다.

II. 자체평가 추진

1 추진조직

□ 전담부서(대학성과관리센터)

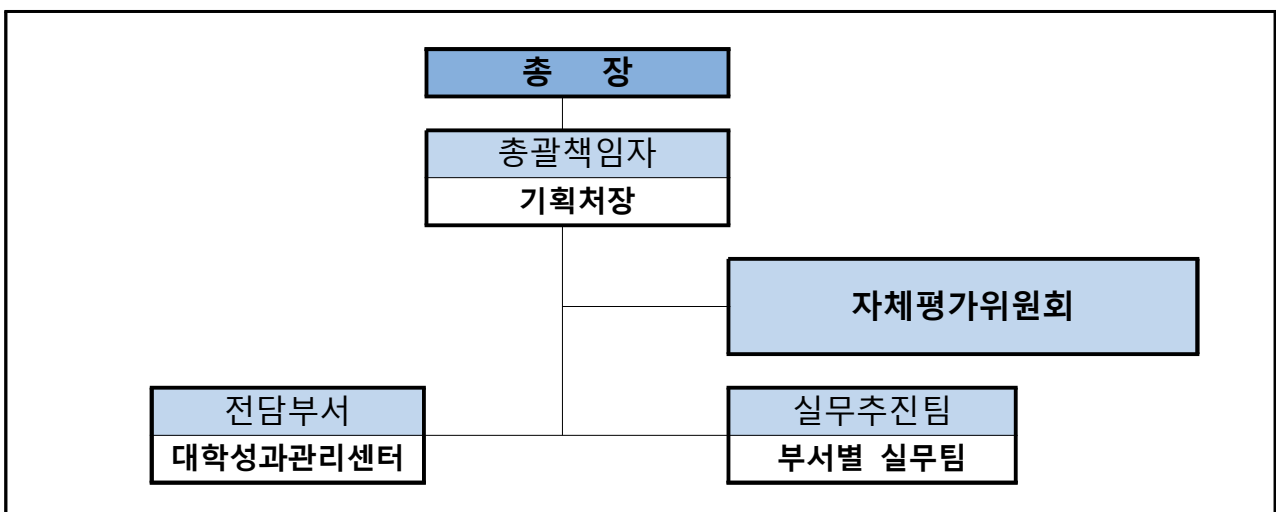
- 평가 관련 제반사항에 대한 기획·운영·조정·관리 등의 업무를 수행
- 평가결과의 공시 및 대학발전계획에 반영하는 업무를 수행

□ 자체평가위원회

- 평가영역, 평가항목, 평가지표, 평가기준 등에 대한 결정
- 평가기준을 토대로 자료를 수집·분석하여 평가결과를 산출·검증
- 자체평가 결과를 정리 및 분석하여 개선안을 마련하고 평가활용계획을 수립
- 평가활용계획에 포함된 개선안을 실행

□ 실무추진팀(행정부서) : 부서별 실무팀 개선권고 사항 수행 및 관리

- 각 영역별 실무 팀장 및 실무 담당자로 구성하여, 평가요소별 현황 및 상황기술과 입증 자료 작성 후 자체평가 충족 시, 각 영역별 인증 요소들에 대한 점검, 평가, 개선, 실행 등에 대한 실질 책임을 부여함
- 주요기능
 - 자체평가 영역별 자료의 수집, 정리 및 현황조사
 - 자체평가 영역별 업무지원 및 행정지원



[그림 5] 자체평가 조직체계

<표 5> 자체평가위원회

직 명	직 위	성 명
위 원 장	조 교 수	○ ○ ○
위 원	부 교 수	○ ○ ○
위 원	부 교 수	○ ○ ○
위 원	부 교 수	○ ○ ○
위 원	부 교 수	○ ○ ○
위 원	조 교 수	○ ○ ○
위 원	부 교 수	○ ○ ○
총 합		7 명

<표 6> 자체평가 실무추진팀

소 속	직 위	성 명
기획처	팀 장	○ ○ ○
학사운영처	팀 장	○ ○ ○
학생입학처	팀 장	○ ○ ○
산학협력처(단)	팀 장	○ ○ ○
사무국	팀 장	○ ○ ○
IT지원센터	팀 장	○ ○ ○
국제교육개발원	팀 장	○ ○ ○
평생교육원	직 원	○ ○ ○
인권센터	직 원	○ ○ ○
재난지원센터	직 원	○ ○ ○
보건실	직 원	○ ○ ○
진로심리상담센터	직 원	○ ○ ○
법인	직 원	○ ○ ○
학술정보관/학술연구소	사 서	○ ○ ○
총 합		14 명

2

평가영역 및 준거

□ 평가영역 및 준거

○ 2025학년도 대학자체평가는 고등직업평가인증원의 4주기 전문대학 기관평가인증 기준을 중심으로 5개의 평가영역, 30개의 평가준거, 90개의 평가요소를 선정하였음

<표 7> 자체평가 지표

평가영역 (5개)	평가준거 (30개)	연 번	평가요소 (90개)	소관 부서	평가 유형	평가지표 연계성 및 활용		비고
						기관 평가	정보 공시	
1. 대학경영 및 성과	대학발전계획	1	대학의 사명과 교육목표의 적절성	전략기획센터	정성	○	○	
		2	발전계획 수립 및 실행 과정의 합리성	전략기획센터	정성	○	○	
		3	발전계획 추진실적 평가 및 결과 대학운영 반영도	전략기획센터	정성	○	○	
	대학조직 및 운영	4	대학운영 조직 체계 적합성	사무국 기획처 학사운영처	정성	○		
		5	의사결정과정에서의 구성원 참여 보장의 적절성	기획처 학사운영처	정성	○		
		6	학사구조 개편 체계 적합성	기획처 법인 학사운영처	정성	○		
	재정 운용	7	법령에 따른 예산업무의 적절성	기획처 사무국 법인	정성	○	○	
		8	재원의 안정적 확보 및 다양한 재원의 확보	기획처 학생입학처 사무국 산학협력처(단) 평생교육원 국제교육개발원 법인	정성	○		
		9	교육비 환원율	사무국	정량	○	○	
	감사 및 책무	10	감사 체계 적합성	기획처 사무국 산학협력단 법인	정성	○	○	
		11	감사결과 공개 및 운영의 적절성	기획처 사무국 산학협력단 법인	정성	○	○	

평가영역 (5개)	평가준거 (30개)	연 번	평가요소 (90개)	소관 부서	평가 유형	평가지표 연계성 및 활용		비고	
						기관 평가	정보 공시		
교육품질 개선	교육품질 개선	12	윤리적 책무 적절성	인권센터 사무국 법인 학생입학처 학술연구소	정성	0	0		
		13	교육품질을 위한 자체평가 체계 적합성	대학성과관리센터	정성	0	0		
		14	교육품질을 위한 자체평가실시 결과 대학운영 반영도	대학성과관리센터	정성	0	0		
	학생선발 및 교육성과	학생선발 및 교육성과	15	교육만족도조사 결과 환류 적절성	전략기획센터	정성	0	0	
			16	학생선발 및 입학전형 적절성	학생입학처	정성	0	0	
			17	재학생 등록유지율	학사운영처	정량	0	0	
		18	졸업생 취업률	취·창업지원센터 산학협력처	정량	0	0		
2. 교육과정 및 학사관리	교육과정 개발	19	전공 교육과정 개발(개편) 절차 적절성	인성교육지원센터	정성	0	0		
		20	교양 교육과정 개발(개편) 절차 적절성	인성교육지원센터	정성	0	0		
		21	전공강좌 당 학생 수	학사운영처	정량	0	0		
	전공교육 운영	전공교육 운영	22	전공교육 운영 규정 및 편성 적합성	학사운영처 인성교육지원센터 산학협력처	정성	0	0	
			23	전공교육 운영 실험실습비	산학협력처	정량	0	0	
			24	전공교육 운영 평가·개선 적절성	인성교육지원센터	정성	0	0	
	교양교육 운영	교양교육 운영	25	교양교육 운영 지원체계 적합성	인성교육지원센터	정성	0	0	
			26	교양교육 운영 규정 및 편성 적합성	인성교육지원센터	정성	0	0	
			27	교양교육 운영 평가·개선 적절성	인성교육지원센터	정성	0	0	
	학사 및 수업관리	학사 및 수업관리	28	학사관리 운영 체계 적합성	학사운영처	정성	0	0	
			29	수업관리 운영의 적절성	학사운영처	정성	0	0	
			30	원격수업 체계 및 운영의 적절성	학사운영처 교수학습지원센터	정성	0	0	
	성적평가	성적평가	31	성적평가 규정 준수의 적합성	학사운영처	정성	0	0	
			32	성적평가 관리의 적절성	학사운영처	정성	0	0	
			33	학사경고 및 학습성과 부진학생 관리의 적절성	학사운영처	정성	0	0	

평가영역 (5개)	평가준거 (30개)	연 번	평가요소 (90개)	소관 부서	평가 유형	평가지표 연계성 및 활용		비고
						기관 평가	정보 공시	
교수학습 지원	교수학습 지원	34	교수학습 지원체계 적합성	교수학습지원센터 인성교육지원센터	정성	○		
		35	학습역량 강화 프로그램 운영 및 평가개선 적절성	교수학습지원센터 인성교육지원센터	정성	○		
		36	교수 강의역량 향상 프로그램 운영 및 평가개선 적절성	교수학습지원센터	정성	○		
3. 교직원	교원 인사관리	37	교원 인사관리 적합성	사무국 법인	정성	○	○	
		38	교원평가 공정성 및 평가체계 적합성	기획처	정성	○		
		39	전임교원 확보율	학사운영처	정량	○	○	
	교원 역량개발	40	교원 역량개발 지원체계 적합성	산학협력처 학사운영처 재난지원센터	정성	○		
		41	연수 등 장기 역량개발 운영의 적합성	학사운영처 산학협력처	정성	○	○	
		42	교원 역량개발 운영 및 평가개선 적절성	산학협력처 교수학습지원센터 재난지원센터	정성	○		
	교원 연구활동	43	교원 연구활동 지원체계 적합성	학술연구소 교수학습지원센터 산학협력단	정성	○	○	
		44	교원 연구활동 지원 운영 및 평가개선 적절성	학술연구소 교수학습지원센터 산학협력단	정성	○	○	
		45	전임교원 연구실적 충족률	학술연구소	정량	○	○	
	직원 인사관리	46	직원 인사관리 적합성	사무국	정성	○	○	
		47	직원평가 공정성 및 평가체계 적합성	사무국	정성	○		
		48	직원평가 운영 및 평가개선 적절성	사무국 기획처	정성	○		
	직원 역량개발	49	직원 직무역량 개발 지원체계 적합성	사무국	정성	○		
		50	직원 직무역량 개발 운영의 적절성	사무국	정성	○		
		51	직원 직무역량 개발 평가개선 적절성	사무국	정성	○		
교직원 처우 및 복지	52	교원 급여 비율	사무국	정량	○	○		
	53	직원 급여 비율	사무국	정량	○	○		
	54	교·직원 복지체계 및 운영의 적절성	사무국	정성	○			
4. 학생지원 및 시설	학생복지	55	학생복지 지원체계 및 운영의 적절성	학생입학처 보건실 진로심리상담센터 법인	정성	○		

평가영역 (5개)	평가준거 (30개)	연 번	평가요소 (90개)	소관 부서	평가 유형	평가지표 연계성 및 활용		비고	
						기관 평가	정보 공시		
		56	보건실 체계 및 운영의 적절성	보건실	정성	0			
		57	장학금 지급 비율	학생입학처	정량	0	0		
	학생자치활동 및 안전관리	58	학생자치활동 지원체계 적합성	학생입학처	정성	0			
		59	학생자치활동 지원 운영 평가개선 적절성	학생입학처	정성	0			
		60	학생 안전관리체계 적합성	학생입학처	정성	0			
	학생상담	61	학생상담 지원체계 적합성	진로심리상담센터	정성	0	0		
		62	학생상담 운영의 적절성	진로심리상담센터	정성	0	0		
		63	학생상담 운영 평가개선 적절성	진로심리상담센터	정성	0	0		
	장애 및 소수집단 학생 지원	64	장애 및 소수집단 학생 지원체계 적합성	보건실 국제교육개발원 진로심리상담센터	정성	0	0		
		65	장애 및 소수집단 학생 지원 운영의 적절성	보건실 국제교육개발원 진로심리상담센터	정성	0	0		
		66	장애 및 소수집단 학생 지원 운영 평가개선 적절성	보건실 국제교육개발원 진로심리상담센터	정성	0	0		
	교육시설 및 정보보안	67	법정 교사확보율	사무국	정량	0	0		
		68	교육시설 관리체계 적합성	사무국	정성	0	0		
		69	정보 보호체계 적합성	IT지원센터 사무국	정성	0	0		
	도서관	70	도서관 운영체계 적합성	학술정보관	정성	0	0		
		71	도서관 운영 평가개선 적절성	학술정보관	정성	0			
		72	학생 1인당 자료구입비(결산)	학술정보관	정량	0	0		
	5. 산학 및 지역사회 협력	산학협력	73	산학협력활동 지원체계 적합성	산학협력처(단)	정성	0		
			74	산학협력활동 운영의 적절성	산학협력처	정성	0		
			75	산학협력활동 운영 평가개선 적절성	산학협력처	정성	0		
		취·창업	76	취·창업활동 지원체계 적합성	취·창업지원센터 산학협력처(단)	정성	0	0	
77			취·창업활동 운영의 적절성	취·창업지원센터 산학협력처	정성	0	0		

평가영역 (5개)	평가준거 (30개)	연 번	평가요소 (90개)	소관 부서	평가 유형	평가지표 연계성 및 활용		비고
						기관 평가	정보 공시	
	현장실습	78	취·창업활동 운영 평가·개선 적절성	취·창업지원센터 산학협력처	정성	○		
		79	현장실습활동 지원체계 적합성	현장실습지원센터	정성	○	○	
		80	현장실습활동 운영의 적절성	현장실습지원센터	정성	○	○	
		81	현장실습활동 운영 평가·개선 적절성	현장실습지원센터	정성	○	○	
	지역사회 협력	82	지역사회 협력활동 지원체계 적합성	지역사회협력센터 기획처 산학협력단 재난지원센터 사무국 학생입학처 지역특화산업인재양성센터	정성	○		
		83	지역사회 협력활동 운영의 적절성	지역사회협력센터 기획처 산학협력단 재난지원센터 사무국 학생입학처 지역특화산업인재양성센터	정성	○		
		84	지역사회 협력활동 운영 평가·개선 적절성	지역사회협력센터 기획처 산학협력단 재난지원센터 사무국 학생입학처 지역특화산업인재양성센터	정성	○		
	사회봉사	85	사회봉사활동 지원체계 적합성	학생입학처 재난지원센터	정성	○	○	
		86	사회봉사활동 운영의 적절성	학생입학처 재난지원센터	정성	○	○	
		87	사회봉사활동 운영 평가·개선 적절성	학생입학처 재난지원센터	정성	○	○	
	평생교육	88	평생교육활동 지원체계 적합성	평생교육원	정성	○		
		89	평생교육활동 운영의 적절성	평생교육원	정성	○		
90		평생교육활동 운영 평가·개선 적절성	평생교육원	정성	○			

3

평가영역별 연구위원 및 실무위원 구성

- 자체평가보고서 평가영역별 담당위원 및 실무 담당위원은 기준별 최종 작성책임자이며 추진상황에 대한 점검과 지휘를 담당하였음

<표 8> 자체평가보고서 기준별 평가 및 작성위원

평가영역	평가준거	위원	비고
대학경영 및 성과	1.1 대학발전계획	○○○	
	1.2 대학조직 및 운영		
	1.3 재정 운용		
	1.4 감사 및 책무		
	1.5 교육품질 개선		
	1.6 학생선발 및 교육성과		
교육과정 및 학사관리	2.1 교육과정 개발	○○○	
	2.2 전공교육 운영		
	2.3 교양교육 운영		
	2.4 학사 및 수업관리	○○○	
	2.5 성적평가		
	2.6 교수학습 지원		
교직원	3.1 교원 인사관리	○○○	
	3.2 교원 역량개발		
	3.3 교원 연구활동		
	3.4 직원 인사관리		
	3.5 직원 역량개발		
	3.6 교직원 처우 및 복지		
학생지원 및 시설	4.1 학생복지	○○○	
	4.2 학생자치활동 및 안전관리		
	4.3 학생상담		
	4.4 장애 및 소수집단 학생 지원	○○○	
	4.5 교육시설 및 정보보안		
	4.6 도서관		
산학 및 지역사회 협력	5.1 산학협력	○○○	
	5.2 취·창업		
	5.3 현장실습		
	5.4 지역사회 협력		
	5.5 사회봉사		
	5.6 평생교육		
평가영역(5개)	평가준거(30개), 평가요소(90개)	6명	

4**추진절차**

①	평가사전 작업 : 2024년 자체평가결과 확인 및 산출과정 확인
②	평가계획 수립 : 2025년 자체평가 추진 세부 일정 계획 수립
③	평가정보 및 평가지표 확정 : 평가정보를 토대로 평가 측정항목 확정
④	평가내역 확정 : 기준연도 확정, 기관평가인증원에서 설정한 평가지표 확정
⑤	평가자료 수집 및 요청 : 실무부서에 자료 제출 요청
⑥	평가기초자료 작성 : 부서별 자료 수집 및 결과 분석
⑦	평가실시 : 자체평가위원회 평가 실시, 평가 세부 항목별 평가 도출
⑧	평가결과 정리 및 분석 : 2025년 자체평가 결과 정리 및 분석
⑨	평가사후 조치 : 평가결과 공고, 개선안 및 활용안 마련
⑩	평가결과 보고, 개선안 및 활용안 실행

III. 자체평가 결과

1 총 평

평가결과

<표 9> 자체평가 총평

No.	평가영역	평가지표 결과		최종 판단
		충족	비충족	
1	대학경영 및 성과	충족	18	충족
		조건부충족	0	
		미충족	0	
2	교육과정 및 학사관리	충족	18	충족
		조건부충족	0	
		미충족	0	
3	교직원	충족	18	충족
		조건부충족	0	
		미충족	0	
4	학생지원 및 시설	충족	18	충족
		조건부충족	0	
		미충족	0	
5	산학 및 지역사회 협력	충족	18	충족
		조건부충족	0	
		미충족	0	

2

영역별 평가 결과

□ 영역별 최종 평가 결과(요약)

○ 2025학년도 대학자체평가는 고등직업평가인증원의 4주기 전문대학 기관평가인증 기준을 중심으로 5개의 평가영역, 30개의 평가준거, 90개의 평가요소에 대하여 평가를 진행하였으며 최종 평가 결과는 다음과 같음

<표 10> 자체평가 최종 평가 결과 요약표

평가영역 (5개)	평가준거 (30개)	연 번	평가요소 (90개)	소관 부서	평가 유형	평가지표 연계성 및 활용		최종 평가 결과
						기관 평가	정보 공시	
1. 대학경영 및 성과	대학발전계획	1	대학의 사명과 교육목표의 적절성	전략기획센터	정성	0	0	충족
		2	발전계획 수립 및 실행 과정의 합리성	전략기획센터	정성	0	0	충족
		3	발전계획 추진실적 평가 및 결과 대학운영 반영도	전략기획센터	정성	0	0	충족
	대학조직 및 운영	4	대학운영 조직 체계 적합성	사무국 기획처 학사운영처	정성	0		충족
		5	의사결정과정에서의 구성원 참여 보장의 적절성	기획처 학사운영처	정성	0		충족
		6	학사구조 개편 체계 적합성	기획처 법인 학사운영처	정성	0		충족
	재정 운용	7	법령에 따른 예산업무의 적절성	기획처 사무국 법인	정성	0	0	충족
		8	재원의 안정적 확보 및 다양한 재원의 확보	기획처 학생입학처 사무국 산학협력처 평생교육원 국제교육개발원 법인	정성	0		충족
		9	교육비 환원율	사무국	정량	0	0	충족
	감사 및 책무	10	감사 체계 적합성	기획처 사무국 산학협력단 법인	정성	0	0	충족
		11	감사결과 공개 및 운영의 적절성	기획처 사무국 산학협력단 법인	정성	0	0	충족

평가영역 (5개)	평가준거 (30개)	연 번	평가요소 (90개)	소관 부서	평가 유형	평가지표 연계성 및 활용		최종 평가 결과	
						기관 평가	정보 공시		
교육품질 개선	교육품질 개선	12	윤리적 책무 적절성	인권센터 사무국 법인 학생입학처 학술연구소	정성	0	0	충족	
		13	교육품질을 위한 자체평가 체계 적합성	대학성과관리센터	정성	0	0	충족	
		14	교육품질을 위한 자체평가실시 결과 대학운영 반영도	대학성과관리센터	정성	0	0	충족	
	학생선발 및 교육성과	학생선발 및 교육성과	15	교육만족도조사 결과 환류 적절성	전략기획센터	정성	0		충족
			16	학생선발 및 입학전형 적절성	학생입학처 학사운영처	정성	0	0	충족
			17	재학생 등록유지율	학사운영처	정량	0	0	충족
		18	졸업생 취업률	취·창업지원센터 산학협력처	정량	0	0	충족	
2. 교육과정 및 학사관리	교육과정 개발	19	전공 교육과정 개발(개편) 절차 적절성	직업교육혁신지원센터	정성	0	0	충족	
		20	교양 교육과정 개발(개편) 절차 적절성	직업교육혁신지원센터	정성	0		충족	
		21	전공강좌 당 학생 수	학사운영처	정량	0	0	충족	
	전공교육 운영	전공교육 운영	22	전공교육 운영 규정 및 편성 적합성	학사운영처 직업교육혁신지원센터 산학협력처	정성	0	0	충족
			23	전공교육 운영 실험실습비	산학협력처	정량	0	0	충족
			24	전공교육 운영 평가·개선 적절성	직업교육혁신지원센터	정성	0		충족
	교양교육 운영	교양교육 운영	25	교양교육 운영 지원체계 적합성	직업교육혁신지원센터	정성	0		충족
			26	교양교육 운영 규정 및 편성 적합성	직업교육혁신지원센터	정성	0		충족
			27	교양교육 운영 평가·개선 적절성	직업교육혁신지원센터	정성	0		충족
	학사 및 수업관리	학사 및 수업관리	28	학사관리 운영 체계 적합성	학사운영처	정성	0	0	충족
			29	수업관리 운영의 적절성	학사운영처	정성	0	0	충족
			30	원격수업 체계 및 운영의 적절성	학사운영처 교수학습지원센터	정성	0	0	충족
	성적평가	성적평가	31	성적평가 규정 준수의 적합성	학사운영처	정성	0	0	충족
			32	성적평가 관리의 적절성	학사운영처	정성	0	0	충족
			33	학사경고 및 학습성과 부진학생 관리의 적절성	학사운영처	정성	0	0	충족

평가영역 (5개)	평가준거 (30개)	연 번	평가요소 (90개)	소관 부서	평가 유형	평가지표 연계성 및 활용		최종 평가 결과	
						기관 평가	정보 공시		
교수학습 지원	교수학습 지원	34	교수학습 지원체계 적합성	교수학습지원센터	정성	0		충족	
		35	학습역량 강화 프로그램 운영 및 평가개선 적절성	교수학습지원센터	정성	0		충족	
		36	교수 강의역량 향상 프로그램 운영 및 평가개선 적절성	교수학습지원센터	정성	0		충족	
3. 교직원	교원 인사관리	37	교원 인사관리 적합성	사무국 법인	정성	0	0	충족	
		38	교원평가 공정성 및 평가체계 적합성	기획처 사무국	정성	0		충족	
		39	전임교원 확보율	학사운영처	정량	0	0	충족	
	교원 역량개발	교원 역량개발	40	교원 역량개발 지원체계 적합성	산학협력처 교수학습지원센터 재난지원센터	정성	0		충족
			41	연수 등 장기 역량개발 운영의 적합성	학사운영처 산학협력처	정성	0	0	충족
			42	교원 역량개발 운영 및 평가개선 적절성	산학협력처 교수학습지원센터 재난지원센터	정성	0		충족
	교원 연구활동	교원 연구활동	43	교원 연구활동 지원체계 적합성	학술연구소 교수학습지원센터	정성	0	0	충족
			44	교원 연구활동 지원 운영 및 평가개선 적절성	학술연구소 교수학습지원센터	정성	0	0	충족
			45	전임교원 연구실적 충족률	학술연구소	정량	0	0	충족
	직원 인사관리	직원 인사관리	46	직원 인사관리 적합성	사무국	정성	0	0	충족
			47	직원평가 공정성 및 평가체계 적합성	사무국	정성	0		충족
			48	직원평가 운영 및 평가개선 적절성	사무국 기획처	정성	0		충족
	직원 역량개발	직원 역량개발	49	직원 직무역량 개발 지원체계 적합성	사무국	정성	0		충족
			50	직원 직무역량 개발 운영의 적절성	사무국	정성	0		충족
			51	직원 직무역량 개발 평가개선 적절성	사무국	정성	0		충족
	교직원 처우 및 복지	교직원 처우 및 복지	52	교원 급여 비율	사무국	정량	0	0	충족
			53	직원 급여 비율	사무국	정량	0	0	충족
			54	교·직원 복지체계 및 운영의 적절성	사무국	정성	0		충족
	4. 학생지원 및 시설	학생복지	55	학생복지 지원체계 및 운영의 적절성	학생입학처 보건실 진로심리상담센터 법인	정성	0		충족
			56	보건실 체계 및 운영의 적절성	보건실	정성	0		충족

평가영역 (5개)	평가준거 (30개)	연 번	평가요소 (90개)	소관 부서	평가 유형	평가지표 연계성 및 활용		최종 평가 결과	
						기관 평가	정보 공시		
	학생자치활동 및 안전관리	57	장학금 지급 비율	학생입학처	정량	0	0	충족	
		58	학생자치활동 지원체계 적합성	학생입학처	정성	0		충족	
		59	학생자치활동 지원 운영 평가개선 적절성	학생입학처	정성	0		충족	
		60	학생 안전관리체계 적합성	학생입학처	정성	0		충족	
	학생상담	61	학생상담 지원체계 적합성	진로심리상담센터	정성	0	0	충족	
		62	학생상담 운영의 적절성	직업교육혁신지원센터 진로심리상담센터	정성	0	0	충족	
		63	학생상담 운영 평가개선 적절성	직업교육혁신지원센터 진로심리상담센터	정성	0	0	충족	
	장애 및 소수집단 학생 지원	64	장애 및 소수집단 학생 지원체계 적합성	보건실 국제교육개발원 진로심리상담센터 학생입학처	정성	0	0	충족	
		65	장애 및 소수집단 학생 지원 운영의 적절성	보건실 국제교육개발원 진로심리상담센터 학생입학처	정성	0	0	충족	
		66	장애 및 소수집단 학생 지원 운영 평가개선 적절성	보건실 국제교육개발원 진로심리상담센터 학생입학처	정성	0	0	충족	
	교육시설 및 정보보안	67	법정 교사확보율	사무국	정량	0	0	충족	
		68	교육시설 관리체계 적합성	사무국	정성	0	0	충족	
		69	정보 보호체계 적합성	IT지원센터 사무국	정성	0	0	충족	
	도서관	70	도서관 운영체계 적합성	학술정보관	정성	0	0	충족	
		71	도서관 운영 평가개선 적절성	학술정보관	정성	0		충족	
		72	학생 1인당 자료구입비(결산)	학술정보관	정량	0	0	충족	
	5. 산학 및 지역사회 협력	산학협력	73	산학협력활동 지원체계 적합성	산학협력처(단)	정성	0		충족
			74	산학협력활동 운영의 적절성	산학협력처	정성	0		충족
			75	산학협력활동 운영 평가개선 적절성	산학협력처	정성	0		충족
		취·창업	76	취·창업활동 지원체계 적합성	취·창업지원센터 산학협력처(단)	정성	0	0	충족
			77	취·창업활동 운영의 적절성	취·창업지원센터 산학협력처	정성	0	0	충족
78			취·창업활동 운영 평가개선 적절성	취·창업지원센터 산학협력처	정성	0		충족	

평가영역 (5개)	평가준거 (30개)	연 번	평가요소 (90개)	소관 부서	평가 유형	평가지표 연계성 및 활용		최종 평가 결과
						기관 평가	정보 공시	
	현장실습	79	현장실습활동 지원체계 적합성	현장실습지원센터	정성	○	○	충족
		80	현장실습활동 운영의 적절성	현장실습지원센터	정성	○	○	충족
		81	현장실습활동 운영 평가개선 적절성	현장실습지원센터	정성	○	○	충족
	지역사회 협력	82	지역사회 협력활동 지원체계 적합성	산학협력처(단) 기획처 재난지원센터 사무국 평생교육원 학생입학처 지역특화산업인재양성센터	정성	○		충족
		83	지역사회 협력활동 운영의 적절성	산학협력처(단) 기획처 재난지원센터 사무국 평생교육원 학생입학처 지역특화산업인재양성센터	정성	○		충족
		84	지역사회 협력활동 운영 평가개선 적절성	산학협력처(단) 기획처 재난지원센터 사무국 평생교육원 학생입학처 지역특화산업인재양성센터	정성	○		충족
	사회봉사	85	사회봉사활동 지원체계 적합성	학생입학처 재난지원센터	정성	○	○	충족
		86	사회봉사활동 운영의 적절성	학생입학처 재난지원센터	정성	○	○	충족
		87	사회봉사활동 운영 평가개선 적절성	학생입학처 재난지원센터	정성	○	○	충족
	평생교육	88	평생교육활동 지원체계 적합성	평생교육원	정성	○		충족
		89	평생교육활동 운영의 적절성	평생교육원	정성	○		충족
		90	평생교육활동 운영 평가개선 적절성	평생교육원	정성	○		충족

IV. 평가 결과 활용방안 및 개선계획

1 평가 결과 활용방안

대학발전계획에 반영

- 「대학자체평가규정」 제17조(평가결과 활용)에 따라서 자체평가결과를 대학의 중장기발전 계획 재수립의 기초자료로 활용하며, 예산편성, 교육여건 개선과 교육·연구의 품질 제고에 활용하도록 함

예산수립 근거자료 활용

- 2026학년도 부서 추진 사업 예산편성의 참고자료로 활용하며, 추진 사업에 대한 예산 배분에서 우선순위 설정에 활용하도록 함

학과 및 부서의 구조개선 및 평가도구에 활용

- 보완이 필요한 항목에 대한 개선계획의 수립을 통해 학과 및 부서의 구조개선에 반영할 수 있도록 하며, 자체평가 결과를 분석하여 대학교육품질의 체계적인 관리를 도모함
- 부서성과평가 및 교육품질관리를 위한 근거자료로 활용하도록 함

2 개선계획

자체평가 결과의 부서환류 계획

- 자체평가결과를 통합정보시스템 내에서 열람할 수 있도록 하여 부서별 관련 위원회 회의를 통해 개선계획을 수립하도록 환류하며 결과를 자체평가위원회로 제출하도록 함

자체평가 결과에 따른 향후 교육품질 관리 계획

- 교육품질 제고를 위하여 자체평가보고서는 전체 부서에 공유하도록 하며, 자체평가를 통해 확인된 우수성과를 공유하고 보완이 필요한 항목에 대하여는 구체적인 개선계획을 수립하여 향후 보완될 수 있도록 지속적 관리 및 점검을 시행하도록 함